

Nome do Candidato: \_\_\_\_\_

Inscrição: \_\_\_\_\_

**CADERNO DE PROVAS**  
**CURSO SUPERIOR - ESPANHOL**

<i>Disciplinas</i>	<i>Questões</i>	<i>Pontos</i>
Redação	01	30
Língua Portuguesa e Literatura Brasileira	10	14
Língua Estrangeira (Inglês)	05	07
Matemática	10	14
Biologia	05	07
Química	05	07
Física	05	07
Geografia	05	07
História	05	07
<b>Total</b>	<b>51</b>	<b>100</b>

**INSTRUÇÕES:**

- a) *Leia cuidadosamente cada questão da prova e ASSINALE, na contracapa, a letra correspondente à resposta certa. Apenas uma resposta para cada questão. Para sua segurança, essa contracapa servirá de rascunho.*
- b) *Ao receber a folha de respostas e a folha de redação, proceda da seguinte forma:*
  - c) *Confira atentamente seu nome e número de inscrição.*
  - d) *Transfira as respostas para a folha de respostas, preenchendo com caneta azul ou preta.*
  - e) *Até o horário fixado, entregue ao professor a Redação a limpo, redigida na folha específica, com caneta azul ou preta e sem rasuras.*

**OBSERVAÇÕES:**

- f) *A folha de respostas e a folha de redação não devem ser dobradas, amassadas, rasgadas ou rasuradas.*
- g) *A folha de respostas e a folha de redação deverão ser preenchidas corretamente. Não haverá substituição das mesmas.*

PROVA DE LÍNGUA PORTUGUESA E LITERATURA BRASILEIRA
--

**As questões 1 a 4 referem-se ao texto subsequente:**

**Como fazer um trabalho de faculdade**

Texto postado por André Gazola

§1º Os trabalhos de faculdade, ou trabalhos acadêmicos, são uma das maiores preocupações dos alunos universitários, que se vêm às voltas com esses trabalhos desde os primeiros semestres e que têm como objetivo de apresentar, resumir, difundir, demonstrar ou contestar conhecimento, verificando a maturidade teórica dos alunos, com relação a determinado tema. O objetivo é que, com a prática, os trabalhos acadêmicos se tornem um aprendizado de qualidade, um instrumento que priorize a pesquisa, o estudo, a reflexão, auxiliando na formação de bons profissionais.

§2º A realização dos trabalhos acadêmicos obedece normas específicas com relação a sua estrutura, que podem variar de acordo com as orientações da própria universidade, mas que seguem as regras gerais da ABNT. Porém, para a realização de um bom trabalho acadêmico, mais do que seguir rigorosamente as normas da ABNT é fundamental ter uma boa ideia, coerência e clareza para transmiti-la.

§3º Existem muitos tipos de trabalhos acadêmicos formais, os mais comuns e complexos são tese, dissertação, monografia, TCC – Trabalho de Conclusão de Curso, além dos trabalhos menores como artigos científicos, relatórios e resenhas.

§4º Os primeiros trabalhos seguem uma estrutura pré-determinada que se divide em pré-textual, textual e pós-textual. A parte pré-textual é constituída por capa, folha de rosto, ficha catalográfica, folha de aprovação, dedicatória, agradecimentos, sumário, epígrafe, índice, lista de abreviaturas e resumo. Na parte textual, os trabalhos têm a introdução, o desenvolvimento propriamente dito do tema do trabalho, e a conclusão. Na parte pós-textual estão as referências bibliográficas e anexos ou apêndices.

§5º Os trabalhos acadêmicos devem seguir essas estruturas com algumas variações na sua ordem conforme a própria universidade estabelece, e também deve seguir as normas da ABNT referente a trabalhos científicos. Essas normas têm como objetivo uniformizar a produção acadêmica nacional.

§6º No entanto, para desenvolver um trabalho científico, não basta construir sua estrutura e aplicar as normas da ABNT, é fundamental ter conteúdo e saber desenvolver e transmitir suas ideias, demonstrando conhecimento sobre o assunto. Por isso, a escolha do assunto é muito importante, pois deve possibilitar uma abordagem com a qual você se identifique e que tenha maior facilidade em desenvolver os argumentos para defender. O conteúdo de um trabalho científico deve ter uma fundamentação teórica, ou seja, as suas pesquisas e conclusões devem estar amparadas por bibliografia existente, e a sua postura diante desse conhecimento pode ser ratificando, questionando ou ainda contestando, sempre com a devida fundamentação.

§7º A conclusão de um trabalho acadêmico é muito importante também, e nesse ponto você deve ter o cuidado de não acrescentar dados novos, mas sim de concluir, “amarrar”, todos os principais pontos que você desenvolveu ao longo do trabalho.

Fonte: [www.lendo.org](http://www.lendo.org)

1. A partir da leitura global do texto, **NÃO** se pode inferir que:

- a) apresentar, resumir, difundir, demonstrar ou contestar conhecimento sobre determinado tema constituem ferramentas importantes durante o processo de formação de um bom profissional.
- b) os gêneros textuais mais comuns à esfera científica vão desde os trabalhos menores como artigos, relatórios e resenhas, até os mais complexos como tese, dissertação, monografia e Trabalho de Conclusão de Curso.
- c) o conteúdo de um trabalho científico deve apresentar questões inovadoras, de tal sorte que não se prendam a bases teóricas preexistentes, produzindo-se, assim, de fato um saber científico original.
- d) em vista de uma relativa uniformização dos trabalhos acadêmicos, os gêneros científicos devem seguir normas que atendam à ABNT em conjugação com as recomendações de cada instituição de ensino e pesquisa.

2. Assinale a alternativa em que **NÃO** há correspondência entre o elemento coesivo em destaque e o valor lógico-semântico expresso entre parênteses:

- a) “**No entanto**, para desenvolver um trabalho científico, não basta construir sua estrutura e aplicar as normas da ABNT, é fundamental ter conteúdo e saber desenvolver e transmitir suas ideias, demonstrando conhecimento sobre o assunto.” (Oposição).
- b) “**Por isso**, a escolha do assunto é muito importante, pois deve ter possibilitar uma abordagem com a qual você se identifique e que tenha maior facilidade em desenvolver os argumentos para defender.” (Conclusão).
- c) “O conteúdo de um trabalho científico deve ter uma fundamentação teórica, **ou seja**, as suas pesquisas e conclusões devem estar amparadas por bibliografia existente [...]” (Explicação).
- d) “A conclusão de um trabalho acadêmico é muito importante também, e nesse ponto você deve ter o cuidado de não acrescentar dados novos, **mas sim** de concluir, “amarrar”, todos os principais pontos que você desenvolveu ao longo do trabalho.” (Consequência).

3. A alternativa em que se destaca **INCORRETAMENTE** a expressão a que se refere o termo sublinhado é:

- a) “Os trabalhos de faculdade, ou trabalhos acadêmicos, são uma das maiores preocupações dos alunos universitários, **que** se vêm às voltas com esses trabalhos desde os primeiros semestres [...]” (§1º) / Os trabalhos de faculdade.
- b) “A realização dos trabalhos acadêmicos obedece normas específicas com relação a **sua** estrutura [...]” (§2º) / Trabalhos acadêmicos.
- c) “Porém, para a realização de um bom trabalho acadêmico, mais do que seguir rigorosamente as normas da ABNT é fundamental ter uma boa ideia, coerência e clareza para transmiti-**la**.” (§2º) / Uma boa ideia.
- d) “Por isso, a escolha do assunto é muito importante, pois deve possibilitar uma abordagem com **a qual** você se identifique e que tenha maior facilidade em desenvolver os argumentos para defender.” (§6º) / Uma abordagem.

4. Em todas as opções, há correlação entre os termos destacados, **EXCETO** em:

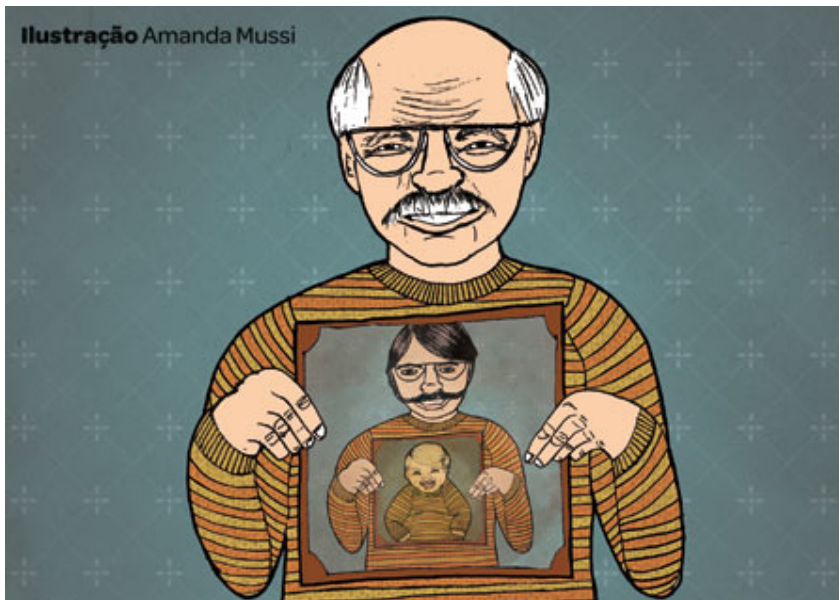
- a) “A **realização** dos trabalhos acadêmicos **obedece** normas específicas com relação a sua estrutura, que podem variar de acordo com as orientações da própria universidade [...]” (§2º).
- b) “Os primeiros **trabalhos** seguem uma estrutura pré-determinada que se **divide** em pré-textual, textual e pós-textual.” (§4º).
- c) “Os trabalhos acadêmicos devem seguir essas **estruturas** com algumas variações na **sua** ordem conforme a própria universidade estabelece [...]” (§5º).
- d) “O conteúdo de um trabalho científico deve ter uma fundamentação teórica, ou seja, as suas **pesquisas e conclusões** devem estar **amparadas** por bibliografia existente [...]” (§6º).

As questões 5 a 7 referem-se ao texto subsequente:

### Por que algumas pessoas têm o cabelo mais claro na infância?

(Por Ana Carolina Prado)

§1º *É mais ou menos o que acontece quando você envelhece e seu cabelo vai ficando branco - só que ao contrário. Culpa da melanina.*



§2º A cor do cabelo é determinada no DNA, mas quem faz o trabalho de dar o tom que estava programado é a melanina, um pigmento produzido por células chamadas melanócitos. Os bebês têm menos melanócitos, mas, à medida que eles crescem e se expõem ao sol, a produção dessas células aumenta, e a coloração – tanto do cabelo quanto da pele – fica mais intensa. Aliás, é por isso que pessoas de pele parda ou preta nascem mais claras. No entanto, em um determinado momento da vida (em média, perto dos 40 anos, embora isso varie muito), a produção de melanócitos diminui. Aí o cabelo começa a embranquecer.

§3º Esse é também o motivo por que os recém-nascidos têm os olhos azulados. Quanto mais melanina você tem nos olhos, no cabelo e na pele, mais escuros eles são. Quando tem pouca pigmentação, a íris – parte colorida dos olhos – dos bebês é mais próxima do azul.

Conforme o seu organismo se desenvolve, mais melanócitos vão se acumulando na região, e então, entre 6 e 10 meses de idade, a íris adquire a cor que estava programada no DNA. Uma quantidade específica de melanina dá a cor esverdeada dos olhos. Já uma concentração maior é responsável pelos tons mais escuros.

#### §4º **Bad hair day?**

Da infância à velhice, o cabelo muda muito.

#### §5º **Bebês cabeludos**

Recém-nascidos podem ter uma bela cabeleira e perder tudo em algumas semanas. Isso é provocado por hormônios na barriga da mãe. Durante a gestação, eles agem na criança de várias formas, entre elas o controle do crescimento do cabelo. Depois do parto, esse efeito desaparece e o cabelo começa a cair. Ele só volta a crescer depois que o bebê começa a sua própria produção de hormônios.

#### §6º **Segredo dos cabelos brancos**

O cabelo fica branco na velhice porque a produção de melanina cai. Mas por que então a pele também não embranquece? Porque essa diminuição só ocorre nos pelos. No entanto, é comum o surgimento de manchas escuras por causa do acúmulo de melanina em algumas regiões da pele, provocado por uma alteração da sensibilidade à luz.

**Fontes** Décio Brunoni, geneticista clínico e coordenador do Centro de Genética Médica da Unifesp; Jurandir Piassi Passos, especialista em medicina fetal dos laboratórios Lavoisier, Delboni Auriemo e Alta Excelência Diagnóstica. Ilustração Amanda Mussi.

Fonte: Superinteressante (agosto de 2012).

5. O principal objetivo comunicativo do texto é:

- divulgar um conhecimento científico sobre a mudança de coloração dos cabelos a um público leigo interessado em curiosidades.
- instruir o leitor a como proceder para evitar o branqueamento dos cabelos, sobretudo, perto dos 40 anos de idade.
- vender, de forma dissimulada, produtos cosméticos relacionados à estética capilar.
- criticar a preocupação desnecessária do ser humano com sua aparência física, já que a mudança de coloração dos cabelos faz parte da natureza de qualquer animal que possui melanócitos.

6. A alternativa em que se destaca **INCORRETAMENTE** a expressão a que se refere o termo sublinhado é:

- “A cor do cabelo é determinada no DNA, mas quem faz o trabalho de dar o tom que estava programado é a melanina [...]” (§2º) / O tom.
- “Os bebês têm menos melanócitos, mas, à medida que eles crescem e se expõem ao sol, a produção dessas células aumenta, e a coloração – tanto do cabelo quanto da pele – fica mais intensa.” (§2º) / Melanócitos.
- “No entanto, em um determinado momento da vida (em média, perto dos 40 anos, embora isso varie muito), a produção de melanócitos diminui. Aí o cabelo começa a embranquecer.” (§2º) / Em um determinado momento da vida (em média, perto dos 40 anos).
- “Durante a gestação, eles agem na criança de várias formas, entre elas o controle do crescimento do cabelo.” / (§5º) Hormônios na barriga da mãe.

7. Assinale a alternativa em que as alterações processadas em passagens retiradas do texto **MODIFICAM** substancialmente a relação lógico-semântica entre as orações:

- a) Esse é também o motivo pelo qual os recém-nascidos têm os olhos azulados. (§3°).
- b) Os recém-nascidos têm os olhos azulados por esse mesmo motivo. (§3°).
- c) Porque essa diminuição só ocorre nos pelos. Entretanto, é comum o surgimento de manchas escuras por causa do acúmulo de melanina em algumas regiões da pele, provocado por uma alteração da sensibilidade à luz. (§6°).
- d) Porque essa diminuição só ocorre nos pelos. Portanto, é comum o surgimento de manchas escuras por causa do acúmulo de melanina em algumas regiões da pele, provocado por uma alteração da sensibilidade à luz. (§6°).

**As questões 8 a 10 referem-se à leitura das obras *Noite na taverna*, *Antes do Baile Verde* e do conto *O burrinho Pedrês* presente no livro *Sagarana*.**

8. Em *Noite na Taverna*, Álvares de Azevedo demonstra:

- a) sentimento nacionalista, marcante não só em sua geração brasileira, como no Romantismo de forma geral.
- b) traços ultrarromânticos, através de narrativas carregadas de sentimentalismo e sensualidade mórbida.
- c) o melhor de sua produção em versos, por meio de uma clara preocupação social.
- d) absoluta destruição de clichês românticos, promovendo uma prosa voltada para relações humanas em seus aspectos corriqueiros.

9. Assinale a alternativa que contempla a melhor análise acerca do livro *Antes do Baile Verde* de Lygia Fagundes Telles.

- a) Telles traz à tona discussões que tangem às camadas sociais marginalizadas, cujos conflitos e temáticas fogem da realidade, ao modo do escapismo romântico.
- b) Telles ratifica a fragilidade feminina em meio a uma sociedade patriarcal, cuja figura do homem mantém uma família-clã que inclui, além da esposa oficial, eventuais concubinas.
- c) De linguagem clara e concisa, Telles desenvolve um enredo ágil, descartando o que seria supérfluo para ficção, abordando temas que vão do adultério à ruptura estrutural da tradicional concepção de família.
- d) Por meio de uma narrativa lenta, Telles carrega seus contos de uma linguagem rebuscada, transmitindo ao leitor a morosidade habitual da sociedade contemporânea.

10. *O Burrinho Pedrês*, um dos nove contos que constituem a obra *Sagarana*, apresenta marcas peculiares do escritor Guimarães Rosa. Assinale a alternativa que aponta uma análise verdadeiramente relacionada ao conto.

- a) O enredo enfatiza, através das decisões tomadas pelo personagem Badu, o domínio do ser humano sobre seu próprio destino, comprovando que nada é imponderável ou inexplicável.

- b) O espaço da narrativa, marcadamente caracterizado por elementos que remetem ao sertão, destaca o caráter regionalista da obra rosiana, que pretende negar o universalismo típico da geração modernista de 45.
- c) A construção da personagem Sete-de-ouros, fundamentalmente representada pela figura de um burro, simboliza, além da pequenez do sertanejo, a inaptidão dos mais fracos em superar obstáculos.
- d) Como um “contador de estórias”, Guimarães Rosa embala uma narrativa composta por um cruzamento de lendas e histórias sertanejas, utilizando-se de neologismos e recursos rítmicos da poesia na prosa.

PROVA DE LÍNGUA ESPANHOLA
---------------------------

### Los hombres ven distinto que las mujeres

La visión masculina es más sensible a los pequeños detalles y a los objetos que se mueven a gran velocidad, mientras que la femenina es mejor a la hora de distinguir colores.



Si usted llega a su casa recién salida de la peluquería, con un tono de pelirrojo que nunca antes se había atrevido a usar y su pareja la recibe con un: "¡Qué lindo te quedan esos pendientes nuevos!", en referencia a unos aretes diminutos que le regaló su prima y que sólo se los puso por no dejar, recapacite antes de mirarlo con odio y pegarle un par de gritos.

No se trata en este caso al menos de falta de interés, atención y mucho menos de cariño.

Según un estudio llevado a cabo por investigadores en Estados Unidos, los ojos de los hombres son más sensibles a los pequeños detalles y a los objetos que se mueven a gran velocidad, mientras que las mujeres son mejores a la hora de distinguir colores.

Fonte: <http://www.lanacion.com.ar/en> (adaptado). Acesso em: 21 de setembro de 2012

**11.** Segundo as informações do texto **Los hombres ven distintos que las mujeres**, podemos afirmar que:

- a) a visão dos homens é melhor que a das mulheres.
- b) a visão dos homens tem maior sensibilidade que a das mulheres.
- c) a visão dos homens é mais detalhista que a das mulheres.
- d) a visão dos homens é mais sensível a cores que a das mulheres.

12. “ ‘Qué lindo te quedan esos pendientes nuevos!’ en referencia a unos aretes diminutos que le regaló su prima y que sólo se **los** puso [...].”

No trecho acima, o pronome complemento **los** substitui uma palavra mencionada anteriormente. Sendo assim, podemos afirmar que este pronome refere-se a:

- a) pendientes
- b) esos
- c) nuevos
- d) unos

13. “Según un estudio llevado a cabo por investigadores en los Estados Unidos[...].” No fragmento acima, a expressão **llevado a cabo** refere-se a um estudo que foi:

- a) organizado
- b) realizado
- c) encontrado
- d) divulgado

### **La familia ecológica se mide en vatios.**

En Buenos Aires se consume casi el doble de energía ideal que propone un estudio suizo para conseguir eficiencia energética.



Adrián y Karina Pastorelli viven junto a sus dos hijos en el barrio de Barracas. Diariamente viajan en colectivo por lo menos 60 cuadras. Almuerzan fuera de su casa durante los días hábiles y van a un restaurante, en familia, cada 15 días. El auto sólo lo usan en los fines de semana, y muy rara vez viajan en avión.

El gasto de energía de esta familia alcanza los 3600 vatios por hora por persona, casi el doble del promedio mundial de 2000 vatios por hora al que

los suizos quieren llegar para 2050, con nueva tecnología que permita mantener la calidad de vida.

Fonte: [www.lanacion.ar](http://www.lanacion.ar) (adaptado). Acesso em: 22 de setembro de 2012

14. No texto **A família ecológica se mide en vatios**, foram relatadas várias características sobre a família de Adrián e Karina, **EXCETO**:

- a) Os almoços da família são realizados fora de casa durante a semana.
- b) O carro da família é usado apenas nos finais de semana.
- c) Os suíços querem gastar pouco mais da metade do que gasta cada pessoa da família.
- d) O consumo de energia da família garante a eficiência energética.





Fonte: [www.todamafalda.com](http://www.todamafalda.com). Acesso em: 21 de setembro de 2012

15. Nestes quadrinhos de Quino, o fragmento que marca o desfecho da história é: “[...]poder pensar mientras estoy sentada mirándolo”.

A respectiva tradução da fala de Mafalda seria:

- a) “... poder pensar sempre que estou sentada olhando-o.”
- b) “... poder pensar já que estou sentada mirando-o.”
- c) “... poder pensar enquanto estou sentada olhando-o.”
- d) “... poder pensar todavia que estou sentada mirando-o.”

PROVA DE MATEMÁTICA
---------------------

16. Um parque de diversão cobra R\$10,00 pela entrada e mais R\$1,00 por brinquedo utilizado. Qual a expressão que representa a quantia gasta  $Y$  (em reais) a ser paga por uma pessoa que brincou em  $X$  brinquedos?

- a)  $Y = (10+1)X$ .
- b)  $Y = 10X+1$ .
- c)  $Y = 10 + 1X$ .
- d)  $Y = 10 - 1X$ .

17. A probabilidade de um casal ter dois filhos e **PELO MENOS** um ser do sexo masculino é:

- a) 1.
- b)  $1/2$ .
- c)  $3/4$ .
- d)  $1/4$ .

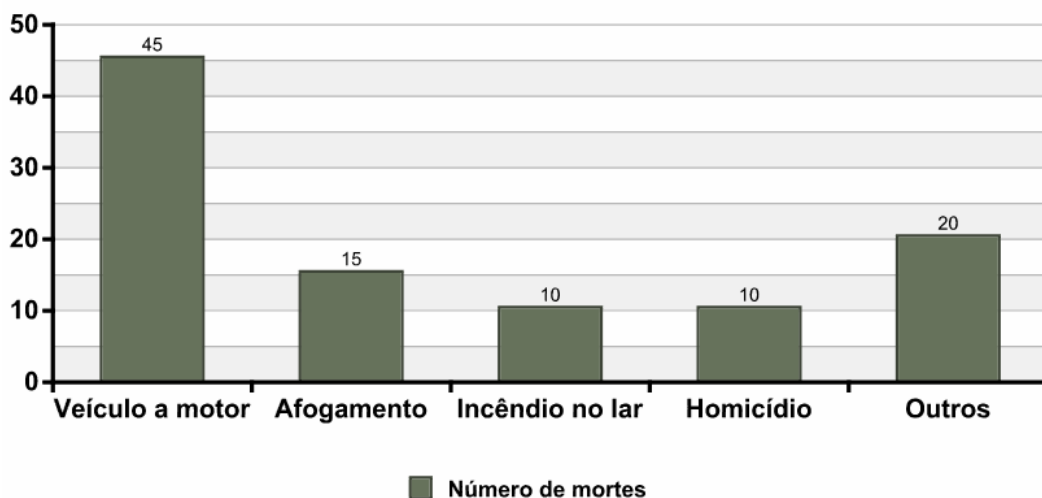
18. Sabendo que  $\operatorname{tg}(x) = 1$  e que  $x \in \left[0, \frac{\pi}{2}\right]$  então o valor da expressão  $\operatorname{sen}(x) + \cos(x)$  é:

- a)  $\sqrt{2}$ .
- b)  $\frac{\sqrt{2}}{2}$ .
- c)  $\frac{\pi}{4}$ .
- d)  $\frac{1}{2}$ .

19. Em maio de 2012, o governo reduziu o IPI dos carros novos. No caso dos carros populares com motor 1.0, a redução foi de 7% para os carros zero. Considerando que um desses carros populares custava R\$30000,00, com a redução do IPI passou a custar:

- a) R\$ 32100,00.
- b) R\$2100,00.
- c) R\$27900,00.
- d) R\$30000,00.

20. O gráfico abaixo representa o número de mortes em relação à causa da morte em uma determinada cidade em 100 crianças entre as idades de 5 a 9 anos.



Com base nesse gráfico, assinale a alternativa **INCORRETA**:

- a) 60% das crianças mortas tiveram como causa veículo a motor ou afogamento.
- b) A causa de morte que mais ocasionou óbitos em crianças foi veículos a motor.
- c) Morrerão mais crianças por homicídio que por afogamento.
- d) 20% das crianças mortas tiveram outras causas de morte.

21. Um indivíduo financia uma casa em 120 prestações decrescentes em que a primeira prestação é no valor de R\$2000,00 e a cada prestação reduz-se R\$ 10,00 no valor da parcela anterior. No fim do financiamento quanto o indivíduo terá pagado pela casa?

- a) R\$168600,00.
- b) R\$ 240000,00.
- c) R\$ 337200,00.
- d) R\$ 120000,00.

22. Em um plano há os pontos  $A(k; 0)$ ,  $B(1; -2)$  e  $C(3; 2)$  colineares. Então necessariamente o valor da variável  $k$  é:

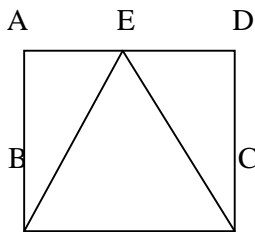
- a) 2
- b) 1
- c) -1
- d) -2

23. Duas retas “r” e “s” tem equações  $y = 2x - 1$  e  $y = ax + b$  respectivamente. O ponto de interseção delas está sobre o eixo das ordenadas (eixo Y). Se elas são perpendiculares o coeficiente linear da reta “s” é igual a:

- a) -2
- b) -1
- c) 1
- d) 2

24. Na figura abaixo há um triângulo isósceles BEC dentro do quadrado ABCD de lado 8 cm. Determine o perímetro do triângulo EBC:

USE:  $\sqrt{5} = 2,24$



- a) 20,00 cm
- b) 24,00 cm
- c) 25,92 cm
- d) 32,00 cm

25. Suponha que o número de indivíduos de uma população de bactérias seja representado pela função  $f(t) = a \cdot 2^{k \cdot t}$ , em que  $t$  representa o tempo em horas e  $a$  e  $k$  são constantes. Sabendo que a população inicial ( $t = 0$ ) era de 1024 indivíduos e que após 5 horas essa população duplicou, logo os valores das constantes  $a$  e  $k$  são respectivamente:

- a) 1024 e 5.
- b) 1024 e  $1/5$ .
- c) 2048 e 5.
- d) 2048 e  $1/5$ .

PROVA DE BIOLOGIA
-------------------

**26.** A tabela a seguir reúne algumas características de quatro animais invertebrados, designados por A, B, C e D.

<b>Animal</b>	<b>Sistema Digestivo</b>	<b>Sistema Circulatório</b>	<b>Sistema Respiratório</b>	<b>Sistema Excretor</b>	<b>Habitat</b>
<b>A</b>	incompleto	ausente	ausente	solenócito	terrestre
<b>B</b>	ausente	ausente	ausente	ausente	aquático
<b>C</b>	completo	aberto	traqueal	túbulo de Malpighi	terrestre
<b>D</b>	completo	fechado	ausente	nefrídio	terrestre

Podem ser, respectivamente, os animais A, B, C e D:

- a) A – planária, B – esponja, C – formiga, D – caramujo.
- b) A – caracol, B – planária, C- aranha, D – minhoca.
- c) A – lesma, B – estrela do mar, C – escorpião, D – lula.
- d) A – lombriga, B – pepino do mar, C – besouro, D – berne.

**27.** Os líquens possuem ampla distribuição, habitando os mais diferentes ecossistemas. Normalmente, os líquens são organismos pioneiros em um local, são considerados colonizadores de superfícies inóspitas porque são basicamente auto-suficientes em termos nutricionais. Isso se deve, sobretudo, ao fato de os líquens serem compostos por uma associação entre:

- a) Protistas heterotróficos por absorção e protistas autotróficos por fotossíntese.
- b) Algas fotossintetizantes e fungos com grande capacidade de absorção de água e sais minerais.
- c) Bactérias anaeróbias e fungos filamentosos com grande atividade fotossintetizante.
- d) Bactérias anaeróbias heterotróficas e cianobactérias que fazem fotossíntese.

**28.** Os antibióticos (antimicrobianos) têm sido amplamente utilizados na clínica humana e veterinária, entretanto seu uso indiscriminado é um problema grave na saúde pública e veterinária porque:

- I) em contato com substâncias antibióticas os microrganismos desenvolvem mutações que os tornam resistentes aos medicamentos diminuindo sua eficácia.
- II) por força da seleção natural, ao se ingerir antibióticos, os microrganismos portadores de características genéticas que conferem resistência aos antimicrobianos são selecionados, por esta razão antibióticos só devem ser utilizados sob prescrição médica e, mesmo assim, quando forem imprescindíveis.

- III) a origem da resistência pode ser, ou não, genética, independentemente de qual seja a forma de maior importância neste processo, o fato é que o número de novas bactérias, resistentes e patogênicas para os animais e humanos, cresce mais rapidamente do que a capacidade dos laboratórios e indústrias em produzirem novas drogas.
- IV) em geral, não são substâncias naturais e causam dependência psíquica por serem alucinógenos e calmantes.

Estão **CORRETAS** as afirmativas:

- a) I e III
- b) II e IV
- c) I e IV
- d) II e III

**29.** “A procura de respostas para decifrar o segredo da vida é muito antiga. Desde 400 a. C., Hipócrates, filósofo grego, explicou que as características adquiridas pelos pais eram transmitidas aos filhos.”

“A hereditariedade garante, de geração a geração, uma continuidade de forma num nível ainda mais profundo que o da molécula química. Faz parte dos grupos anatômicos estruturais. Nesse sentido, sou partidário da teoria da hereditariedade química” (WATSON, 2005).

Fonte: [http://www.educadores.diaadia.pr.gov.br/arquivos/File/livro\\_didatico/biologia.pdf](http://www.educadores.diaadia.pr.gov.br/arquivos/File/livro_didatico/biologia.pdf), acesso em 12/10/2012



Fonte da imagem: <http://www.universitario.com.br/>

Leia as afirmativas abaixo:

I. A duplicação do DNA ocorre de maneira semiconservativa, já que uma das fitas, a fita molde, é originária da molécula mãe.

II. A troca de uma única base na molécula de DNA leva, obrigatoriamente, à substituição de um aminoácido na cadeia polipeptídica correspondente.

III. Para a duplicação, o DNA conta com a ajuda da enzima catalisadora DNA – polimerase que, após o rompimento das pontes de hidrogênio com consequente separação das duas cadeias de DNA, entra em ação. Essa enzima age como um guia pareando as bases nitrogenadas.

Estão **CORRETAS** as afirmativas:

- a) I, II e III.
- b) I e II, apenas.
- c) II e III, apenas.
- d) I e III, apenas.

**30.** Leia os textos abaixo:

### **Texto1**

O desmatamento é um processo de degradação da vegetação nativa de uma região e pode provocar um processo de desertificação. O mau uso dos recursos naturais, a poluição e a expansão urbana são alguns fatores que devastam ambientes naturais e reduzem o número de habitats para as espécies. Um dos principais agentes do desmatamento é o homem.

Nos últimos anos, a atividade humana tem invadido o meio ambiente em diferentes escalas e velocidades, o que resulta na degradação de biomas. Além de lançar na água, no ar e no solo substâncias tóxicas e contaminadas, o homem também agride o ambiente capturando e matando animais silvestres e aquáticos e destruindo matas.

Muitas florestas naturais já foram derrubadas para dar lugar a estradas, cidades, plantações, pastagens ou para fornecer madeira. No processo de desmatamento, primeiro são retiradas as madeiras de árvores nobres, depois as de menor porte e, em seguida, toda a vegetação rasteira é destruída. As queimadas também são causas de destruição de matas. Elas acabam com o capim e a cobertura florestal que ainda sobrou da degradação.

Dos 64 milhões de km<sup>2</sup> de florestas existentes no planeta, restam menos de 15,5 milhões, ou cerca de 24%. Isso quer dizer que 76% das florestas primárias já desapareceram. Com exceção de parte das Américas, todos os continentes desmataram muito, conforme um estudo da Empresa Brasileira de Pesquisa Agropecuária (Embrapa) sobre a evolução das florestas mundiais.

**Texto 2**

Um dos biomas mais degradados do Brasil tem como características o fato de já ter perdido grande parte de sua vegetação original, principalmente no oeste da Bahia – na divisa com Goiás e Tocantins – e no norte de Mato Grosso. As áreas coincidem com as regiões produtoras de grãos, de carvão e pecuária.

Este bioma é conhecido por sua grande biodiversidade de plantas e animais. A vegetação predominante é constituída por espécies do tipo tropófilas (vegetais que se adaptam às duas estações distintas, como ocorre no Centro-Oeste), além disso, são caducifólias (que caem as folhas no período de estiagem) com raízes profundas. A vegetação é, em geral, de pequeno porte com galhos retorcidos e folhas grossas.

Fonte: Adaptado de <http://www.brasilecola.com>

O bioma acima caracterizado é o (a):

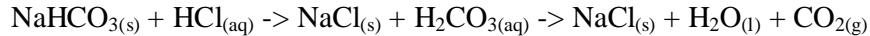
- a) Mata Atlântica
- b) Floresta Amazônica
- c) Cerrado
- d) Caatinga

<b>PROVA DE QUÍMICA</b>
-------------------------

**31.** A água, quimicamente, pode ser classificada como **mole** ou **dura**. Sabe-se que essa característica não interfere, significativamente, em suas propriedades físicas e que, na água, existem sais solúveis e insolúveis. Diante do exposto acima, marque a alternativa que **CONDIZ** com a formação da água dura:

- a) Os minerais presentes na água, em algumas situações, normalmente quando rica em sais de sódio e potássio, podem formar alguns sais insolúveis desses cátions e provocar incrustações e entupimentos das tubulações.
- b) A dureza da água é definida em termos da concentração dos cátions cálcio e magnésio – geralmente acompanhados dos ânions carbonato, bicarbonato, cloreto e/ou sulfato. De acordo com os teores de íons cálcio e magnésio, expressos em mg/L de  $\text{CaCO}_3$ , a água pode ser classificada da seguinte forma: em concentrações acima de 150 mg/L a água é classificada como *dura*. Teores entre 150 e 50 mg/L como *moderadas* e abaixo de 50 mg/L como *água mole*.
- c) A água que usamos em nossa casa é considerada uma substância pura que contém a mistura de vários minerais. Esses minerais podem comprometer o uso doméstico dessa água quando forma sais insolúveis causando danos graves à saúde humana.
- d) Na água dura, a formação dos sais insolúveis favorece a produção de espumas, facilitando a ação dos sabões.

**32.** Durante o processo digestivo no nosso estômago, ocorre a liberação do ácido clorídrico para facilitar esse processo. Esse ácido é classificado como forte e deve ser liberado no estômago apenas para ajudar na degradação dos alimentos ali presentes. Quando há uma liberação em excesso do ácido clorídrico gera um desconforto estomacal. De acordo com a explicação acima e com a reação abaixo, marque a alternativa **INCORRETA**:



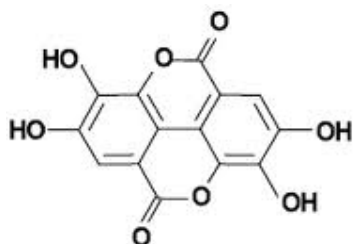
- a) O desconforto que ocorre, no estômago, devido ao excesso de ácido clorídrico liberado é conhecido como azia e podemos resolver essa situação utilizando um medicamento classificado como sal para que ocorra a neutralização desse ácido.
- b) O alívio do desconforto se dá devido à reação clássica que acontece entre o excesso de ácido existente com a base administrada, formando um sal e água como produtos dessa reação.
- c) Um dos medicamentos administrado quando estamos com azia é o bicarbonato de sódio, que é um sal e consegue neutralizar o ácido presente no estômago gerando um alívio imediato.
- d) O bicarbonato de sódio, quando em solução aquosa, acidifica a solução, formando ácido carbônico e forma também uma base, o hidróxido de sódio.

**33.** Atualmente, é divulgado, por meio da mídia, diversos meios de destruição da humanidade. Um exemplo clássico são as bombas atômicas, armas químicas e biológicas que podem destruir uma nação inteira em fração de segundos. Conforme a explicação acima escolha a alternativa **CORRETA** a respeito dos conceitos das armas de destruição em massa:

- a) *Armas nucleares* são armas que transportam elementos radiativos que, por fissão nuclear (quebra do núcleo atômico), liberam grande quantidade de energia, destruindo a infraestrutura da cidade. Os efeitos radiativos alteram o código genético dos seres vivos.
- b) *Armas biológicas* transportam microorganismos vivos, bactérias e/ou vírus para que, na hora do impacto, disseminem doenças contagiosas e dizimem populações inteiras. Porém essas armas não causam uma pandemia, e a infra-estrutura de uma cidade fica preservada.
- c) *Armas químicas* são armas que transportam substâncias tóxicas irritantes que afetam os tecidos de animais e vegetais. Muitos destes compostos, após reação, produzem substâncias atóxicas à saúde humana e ambiental. Neste caso, a infra-estrutura de uma cidade não é prejudicada e possivelmente não haverá contaminação do solo e do lençol freático.
- d) A arma mais devastadora das três citadas acima é a arma química que produz substâncias atóxicas podendo afetar os seres vivos, humanos e o meio ambiente.

**34.** Taninos são polímeros polifenólicos hidrossolúveis (solúveis em água), alguns de alto peso molecular, que podem se agregar com proteínas. Os taninos estão presentes em muitas plantas utilizadas na alimentação de ruminantes, como gramíneas, legumes, frutas, cereais e grãos. De acordo com a fórmula estrutural do ÁCIDO ELÁGICO, demonstrada abaixo, marque a alternativa **CORRETA** que define as funções orgânicas presentes nesse composto.





- h) Fenol, éter e álcool
- i) Cetona, hidrocarboneto e amina
- j) Éster e fenol
- k) Ácido carboxílico, fenol e éter

**35.** Os elementos químicos (Cloro e Flúor) que são adicionados na água ao ser tratada na estação de tratamento de água para que ela volte ao consumo em nossas residências, são:

- a) semi-metais de elevado ponto de fusão;
- b) metais do grupo 2 B da Classificação Periódica dos Elementos;
- c) ametais da família 17 ou 7 A;
- d) metais sólidos da família 1 A;

PROVA DE FÍSICA
-----------------

**36.** Três cidades A, B e C, estão localizadas em uma rodovia de tal forma que as distâncias entre as cidades A e B é de 126 km e entre B e C é de 60 km. Se um automóvel vai de A até B a uma velocidade média de 90 km/h e em seguida da cidade B até a C a uma velocidade média de 100 km/h.

A velocidade média desse automóvel para o percurso de A até C é de:

- a) 95 km/h
- b) 93 km/h
- c) 96 km/h
- d) 94 km/h

37. Um bloco é puxado por uma força, constante e horizontal, de 10 N sobre uma superfície horizontal, com aceleração igual a  $1\text{m/s}^2$ . Sabendo que a massa do bloco é igual a 8 kg.

A intensidade da força de atrito existente entre a superfície e o bloco é:

- a) 2N
- b) 10N
- c) 15N
- d) 18N

38. Um líquido A de densidade  $2,0\text{ g/cm}^3$  é miscível a um líquido B de densidade desconhecida. A densidade da mistura homogênea composta, em volume, de 40% do líquido A e de 60% do líquido B é de  $3,2\text{ g/cm}^3$ .

O valor da densidade do líquido B é:

- a)  $3,0\text{ g/cm}^3$
- b)  $3,6\text{ g/cm}^3$
- c)  $3,8\text{ g/cm}^3$
- d)  $4,0\text{ g/cm}^3$

39. Sobre alguns dos conceitos básicos da Eletricidade e Magnetismo, são feitas as seguintes afirmações:

- I. Os polos magnéticos de um ímã são inseparáveis, ou seja, quando partimos um ímã ao meio, cada parte se comportará como um novo ímã com polos norte e sul.
- II. Quando um condutor metálico eletrizado positivamente (A) entra em contato com um condutor metálico neutro (B), há transferência de prótons de (A) para (B), de modo que (B) também fica eletrizado positivamente.
- III. Segundo a Lei de Coulomb, a força elétrica entre duas cargas puntiformes é inversamente proporcional ao quadrado da distância que as separa.

Estão **CORRETAS** as afirmações:

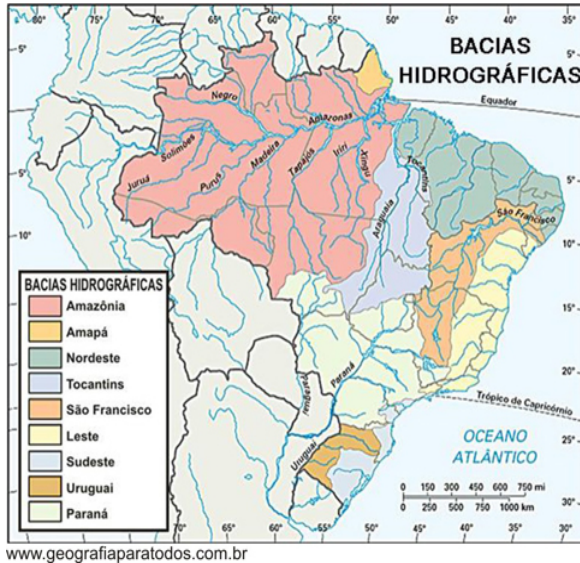
- a. I, II e III.
- b. I e II.
- c. I e III.
- d. II e III.

40. Um aquecedor elétrico de resistência elétrica de  $55\ \Omega$ , ligado a uma tensão de 110 V, é imerso em um recipiente contendo meio litro de água à temperatura de  $27\ ^\circ\text{C}$ . Após 5 minutos, a temperatura da água é, em  $^\circ\text{C}$ , de:

(Dados: calor específico da água =  $4\text{ J/g }^\circ\text{C}$ ; densidade da água =  $1\text{ kg/L}$ )

- a. 30
- b. 40
- c. 50
- d. 60

41. Observe a imagem e o texto:



Bacia Hidrográfica, também conhecida como bacia de drenagem, consiste numa porção da superfície terrestre drenada por um rio principal, seus afluentes e subafluentes. O Brasil, em virtude da sua grande extensão territorial, apresenta 12 grandes bacias hidrográficas, de acordo com o Instituto Brasileiro de Geografia e Estatística (IBGE) e o Conselho Nacional de Recursos Hídricos (CNRH), que são os órgãos nacionais responsáveis pelo planejamento ambiental e o uso racional da água. Essas bacias de drenagem são delimitadas pela topografia do terreno.

Fonte: <http://www.geografiaparatodos.com.br/index.php?pag=mapastematicos>  
(acesso: 13/10/2012).

Com base nas informações obtidas no mapa e no texto, analise as proposições abaixo que apresentam características das principais bacias hidrográficas brasileiras:

I. A Bacia Hidrográfica Amazônica, que possui sete milhões de quilômetros quadrados, é considerada maior bacia hidrográfica do mundo. No Brasil, ela compreende uma área de 3.870.000 km<sup>2</sup>, estando presente nos estados do Acre, Amapá, Amazonas, Roraima, Rondônia, Mato Grosso e Pará.

II. A Bacia Hidrográfica do São Francisco, que tem aproximadamente 2.640 mil quilômetros quadrados, tem como principal rio o Tocantins-Araguaia, e como principal afluente o Rio São Francisco, que nasce na Serra da Canastra (MG) e percorre os estados da Bahia, Pernambuco, Alagoas e Sergipe e, por isso, é conhecido como Rio da Integração Nacional.

III. A Bacia Hidrográfica do Paraná é a principal porção da bacia Platina (compreende os países da Argentina, Bolívia, Brasil, Paraguai e Uruguai). Apresenta rios de planalto e encachoeirados, características elementares para a construção de usinas hidrelétricas: Furnas, Água Vermelha, São Simão, Capivari, Itaipu entre outras.

Está(ão) **CORRETA(S)**:

- a) I e II.
- b) Somente a I.
- c) Somente a II
- d) I e III

42. Para responder à questão, leia a música abaixo:

***Notícia de Terra Civilizada***  
**Jorge Mello/ Belchior**

Era uma vez um cara do interior  
Que vida boa, água fresca e tudo mais  
Rádio notícia de terra civilizada  
Entram no ar da passarada  
E adeus paz

Acreditou no sonho  
Da cidade grande  
E enfim se mandou um dia  
E vindo viu e perdeu  
Indo parar, que desgraça!  
Na delegacia

Agora é vencer na vida  
O bilhete só de ida  
Da fazenda pro mundão  
Seguir sem mulher nem filhos  
Oh! Brilho cruel dos trilhos  
Do trem que sai do sertão

Lido e corrido relembra  
Um ditado esquecido  
“Antes de tudo um forte!”  
Com fé em Deus um dia  
Ganha a loteria  
Pra voltar pro norte

Fonte: Coletânea de Músicas - Millennium: Belchior 1998

A música do cantor e compositor Belchior relata o drama de milhares de trabalhadores brasileiros que, principalmente nos anos de 1960, 1970 e 1980, alimentaram o sonho de buscar suas conquistas na vida urbana, era o êxodo rural, um deslocamento ou migração de trabalhadores rurais que vão em direção aos centros urbanos. Todos esses trabalhadores tinham um sonho de melhorar de vida, ou até mesmo, de enriquecer, no entanto, quase sempre essas perspectivas eram frustradas pela dura realidade.

Assinale a alternativa que **NÃO** apresenta uma das consequências do Êxodo Rural no Brasil.

- a) Aumento do desemprego
- b) Melhor distribuição das áreas agricultáveis
- c) Marginalização
- d) Crescimento das Favelas

43. “Os presidentes do Mercosul anunciaram nesta sexta-feira a suspensão do Paraguai do bloco de comércio até que se celebrem as eleições de abril de 2013, mas sem a imposição de sanções econômicas. Anfitriã do evento, a presidenta da Argentina, Cristina Kirchner, anunciou que a Venezuela se tornará membro pleno do grupo a partir de 31 de julho.”

Fonte: <http://ultimosegundo.ig.com.br/mundo/2012-06-29/mercosul-suspende-paraguai-mas-sem-importacoes-economicas.html> - acesso em 13 de outubro de 2012

“A União das Nações Sul-Americanas (Unasul) também decidiu suspender o Paraguai do bloco até a realização de novas eleições no país. A decisão foi tomada em reunião extraordinária após a cúpula do Mercosul, nesta sexta-feira em Mendoza.”

Fonte: <http://ultimosegundo.ig.com.br/mundo/2012-06-29/mercosul-suspende-paraguai-mas-sem-importacoes-economicas.html> - acesso em 13 de outubro de 2012

As notícias acima se referem ao episódio de suspensão do Paraguai do bloco econômico do Mercosul. A medida faz parte de uma retaliação à destituição do então presidente, Fernando Lugo. Ao mesmo tempo em que suspendia o Paraguai, os integrantes do Mercosul tomavam uma outra medida de extrema relevância para o futuro do bloco comercial. A segunda medida tomada pela Cúpula do Mercosul foi:

- Suspender as reuniões do Bloco até que sejam realizadas eleições democráticas no Paraguai.
- Transformar o Bloco em União Monetária, deixando para 2013 a escolha da nova moeda.
- Aceitar Cuba como membro integrante permanente do Mercosul.
- Aceitar a integração da República Bolivariana da Venezuela como membro pleno do Mercosul.

44. Assinale a alternativa que melhor interprete a tabela abaixo:



Fonte: [http://www.geografiaparatodos.com.br/img/infograficos/retrato\\_dos\\_bricssh.jpg](http://www.geografiaparatodos.com.br/img/infograficos/retrato_dos_bricssh.jpg)  
(acesso em 13 de outubro de 2012).

- O termo BRIC foi criado em 2001 pelo economista inglês Jim O'Neill para fazer referência a todos os países em desenvolvimento do planeta, exceto os já incorporados ao mundo desenvolvido como Brasil, China e Rússia.
- Estes países emergentes possuem características comuns como, por exemplo, o bom crescimento econômico. Especialistas indicam que, em breve, a Rússia, herdeira política e econômica da antiga União Soviética, ultrapassará facilmente o PIB da China e será a segunda economia mundial.
- Ao contrário do que algumas pessoas pensam, estes países não compõem um bloco econômico, apenas compartilham de uma situação econômica com índices de desenvolvimento e situações econômicas parecidas. Eles formam uma espécie de aliança que busca ganhar força no cenário político e econômico internacional, diante da defesa de interesses comuns.
- Brasil e China, mesmo sendo os mais populosos dos BRICs, apresentam índices de crescimento econômico elevados e, portanto, estão bem qualificados no quadro do Índice de Desenvolvimento Humano – IDH.

45. Observe a charge e o texto:



Charge sobre a globalização e suas consequências

Fonte: Boletim Mundo - março de 1996

Durante os anos de 1990, o mundo viveu um período entendido como Nova Ordem Mundial. Uma das marcas deste processo é a Globalização, um conjunto de transformações na ordem política e econômica mundial que vem acontecendo nas últimas décadas. O ponto central da mudança é a integração dos mercados numa "aldeia-global", explorada pelas grandes corporações internacionais. Os Estados abandonam gradativamente as barreiras tarifárias para proteger sua produção da concorrência dos produtos estrangeiros e abrem-se ao comércio e ao capital internacional. Esse processo tem sido acompanhado de uma intensa revolução nas tecnologias de informação - telefones, computadores e televisão. As fontes de informação também se uniformizam devido ao alcance mundial e à crescente popularização dos canais de televisão por assinatura e da Internet. Isso faz com que os desdobramentos da globalização ultrapassem os limites da economia e comecem a provocar certa homogeneização cultural entre os países.

Fonte: <http://www.liceuasabin.br/pessoal/marcoarthur/> - acesso em 13 de outubro de 2008

Analisar as proposições abaixo e marque V para verdadeiro e F para falso:

( ) Auxiliadas pelas facilidades na comunicação e nos transportes, as transnacionais instalam suas fábricas em qualquer lugar do mundo onde existam as melhores vantagens fiscais, mão de obra e matérias-primas baratas. O resultado desse processo é que, atualmente, grande parte dos produtos não tem mais uma nacionalidade definida.

( ) A rápida evolução e a popularização das tecnologias da informação (computadores, telefones e televisão) têm sido fundamentais para agilizar o comércio e as transações financeiras entre os países e atenuar as crises econômicas mundiais, já que a rapidez das transações comerciais impediu a explosão das crises de 1929 e 2008.

( ) A crescente concorrência internacional tem obrigado as empresas a cortar custos, com o objetivo de obter preços menores e qualidade alta para os seus produtos. Nessa reestruturação estão sendo eliminados vários postos de trabalho, tendência que é chamada de desemprego estrutural.

( ) O fim de milhares de empregos, no entanto, é acompanhado pela criação de outros pontos de trabalho. Novas oportunidades surgem, por exemplo, na área de informática,

com o surgimento de um novo tipo de empresa, as de "inteligência intensiva", que se diferenciam das indústrias de capital ou mão de obra intensivas.

Assinale a alternativa que corresponde **CORRETAMENTE** a sequência de V e F:

- a) VVVV
- b) VFVF
- c) VFVV
- d) FVFF

PROVA DE HISTÓRIA
-------------------

46. A tabela abaixo foi apresentada por um professor em sua aula sobre a dinâmica econômica do Brasil durante o século XX. Analise-a com atenção:

**Exportações brasileiras 1821-1890 (%)**

DECÊNIO	AÇÚCAR	ALGODÃO	CAFÉ	COUROS E PELE	BORRACHA
1821-1830	30,1	20,6	18,4	13,6	-
1831-1840	24,0	10,8	43,8	7,9	-
1841-1850	26,7	7,5	41,4	8,5	-
1851-1860	21,2	6,5	48,8	7,2	2,3
1861-1870	12,3	18,3	45,5	6,0	3,1
1871-1880	11,8	9,5	56,6	5,6	5,5
1881-1890	9,9	4,2	61,5	3,2	8,0

Fonte: PRADO, Caio. História Econômica do Brasil. São Paulo: Brasiliense, 2006, p. 134.

Com base nos dados apresentados pela tabela, os alunos fizeram as seguintes observações:

- I. O açúcar manteve uma queda significativa e constante em todo o período assinalado, apesar de um pequeno aumento observado na década de 1840, perdendo destaque na pauta de exportações brasileiras.
- II. O café percorreu uma trajetória de ascensão, saindo do 3º lugar da pauta para se tornar o produto hegemônico das exportações brasileiras.
- III. O algodão sofreu uma queda constante na pauta de exportações, não apresentando qualquer recuperação em todo o período abordado.
- IV. Couros e peles sofreram a maior queda de exportações em todo o período compreendido.

Assinale a alternativa que contém apenas afirmativas **CORRETAS** feitas pelos alunos:

- a) I e II.
- b) II e III.
- c) III e IV.
- d) I e IV.

47. O liberalismo político, herdeiro da filosofia iluminista do século XVIII, situa-se como a principal ideologia responsável pelo abalo das estruturas do Antigo Regime (séc. XVI e XVII), tanto na Europa, como em suas colônias americanas. Acerca do pensamento liberal, marque V para as alternativas verdadeiras e F para as alternativas falsas.

(     ) O liberalismo foi uma doutrina surgida na Europa medieval, com o objetivo de reformar o clericalismo.

(     ) Entre alguns de seus teóricos mais conhecidos, destacam-se Jonh Locke, Montesquieu, Adam Smith, dentre outros.

(     ) O liberalismo defendia, entre outras coisas, a intervenção do Estado na economia, a exemplo do antigo sistema colonial europeu.

(     ) Essa doutrina inspirou vários movimentos políticos importantes, como, por exemplo, a Revolução Americana (1776), a Revolução Francesa (1789) e a Conjuração Mineira (1789).

Marque a alternativa que apresenta a sequência **CORRETA**:

- a) F-V-F-V
- b) F-V-F-F
- c) V-F-V-F
- d) F-F-V-V

48. A Era Vargas (1930-1945) apresenta-se como um dos principais eventos desencadeadores de mudanças profundas na estrutura econômica, social, cultural e política no Brasil. No entanto, para além das mudanças, os historiadores hoje se voltam para o estudo das permanências, ou seja, para os setores de resistência às transformações que o governo Vargas pretendeu instaurar no Brasil.

Entre os principais agentes da resistência no período é **CORRETO** apontar:

- a) A burguesia, já que procurou reunir forças contra o projeto de industrialização promovido pelo governo no período.
- b) A oligarquia agrária, pois esta impediu transformações radicais no campo e na legislação do trabalho, uma vez que a CLT (Consolidação das Leis do Trabalho) não foi aplicada ao conjunto dos trabalhadores rurais.
- c) Os membros do exército, já que tanto a alta oficialidade, como os tenentes, procuraram manter-se afastados do cenário político e não apoiaram Vargas.
- d) Os camponeses, que se reuniram no Partido Comunista do Brasil (PCB) e mobilizaram uma ampla campanha contra o governo Vargas, já que este era identificado com as classes burguesas e com o projeto de Brasil urbano-industrial.



**49.** Acerca do período compreendido entre 1889 e 1930, identificado no processo histórico brasileiro como “República Velha”, é **CORRETO** afirmar :

- a) Houve o predomínio das oligarquias dos estados de São Paulo, Minas Gerais e Rio de Janeiro, as quais procuraram assegurar a supremacia do setor agrário-exportador, como se evidencia na assinatura do Convênio de Taubaté (1906).
- b) Foi marcado pelo fortalecimento da burguesia mercantil, que se utilizou do Estado como instrumento coordenador do desenvolvimento.
- c) Teve como traço marcante a modificação da composição social dos grandes centros urbanos, com a transferência de mão-de-obra do Centro-Sul para áreas do Nordeste.
- d) Foi um período marcado pela ausência de grandes conflitos sociais internos no campo e nas áreas urbanas.

**50.** O Regime militar, ocorrido no Brasil entre 1964 e 1985, caracterizou-se pela repressão a sociedade. No entanto, o regime militar, embora habite com maior frequência a memória popular quando nos referimos à censura e a prática da tortura, não foi o único evento em que tais práticas ocorreram. A atual Comissão Nacional da Verdade, por exemplo, procura investigar as violações dos direitos humanos ocorridas entre 1946 e 1988 no Brasil e praticadas por agentes do estado. Essa comissão é formada por sete membros nomeados pela presidente Dilma Rousseff e catorze auxiliares, que atuarão durante dois anos, sendo que no final desse período, publicarão um relatório dos principais achados, que poderá ser público ou poderá ser enviado apenas para o presidente da república ou o ministro da defesa. A lei que a institui foi sancionada pela presidente Dilma Rousseff em novembro de 2011 e, desde maio de 2012, a Comissão Nacional da Verdade iniciou seus trabalhos.

Levando-se em consideração a leitura do texto, assinale a alternativa **CORRETA**, acerca dos crimes de violação dos direitos humanos no Brasil durante o século XX e da Comissão da Verdade:

- a) O crime de violação dos direitos humanos praticados por agentes de Estado no Brasil é exclusivo do período do Regime Militar (1964-1985).
- b) A violação dos direitos humanos por agentes de Estado foi uma prática corrente no Brasil durante o século XX, sendo o período da Primeira República (1889-1930), ao lado do Regime Militar, um momento em que tais práticas se acentuaram.
- c) A atual Comissão Nacional da Verdade investiga os crimes de direitos humanos ocorridos entre 1946 e 1988, portanto, sendo limitada em sua atuação, já que deixa de fora os crimes cometidos por agentes de Estado durante o Estado Novo (1937-1945).
- d) A Comissão Nacional da Verdade possui atuação ampla e garantida publicidade de seus trabalhos. Além disso, tal como instituída, possui plenos poderes para julgar os praticantes de violência contra os direitos humanos e promover indenizações as vítimas de tais práticas.

**Questão Discursiva**  
**Proposta de Redação**

Leia atentamente os textos a seguir e, a partir das ideias neles contidas, escreva uma dissertação de no **MÍNIMO** quinze, e, no **MÁXIMO**, vinte linhas, acerca do seguinte tema:

*Ética na escola como fundamento para a construção de uma sociedade melhor.*

Lembre-se que o seu texto deve:

- ter título;
- ser conciso;
- ser claro;
- ser coeso;
- ser escrito em prosa e na norma culta da língua portuguesa;
- ser escrito a tinta azul ou preta.

Discute-se em várias esferas os limites éticos e morais entre os interesses coletivos e os interesses particulares. A solução de quase todos os problemas sociais que enfrentamos depende de uma postura mais ética diante da necessidade de abrir mão de privilégios privados, a fim do cumprimento das leis em favor do bem-estar social. O cotidiano escolar tem muito a contribuir com a formação de cidadãos comprometidos com a verdade, a honestidade e a lealdade.

Os textos, a seguir, são apenas motivadores para a sua produção textual; portanto, não devem ser copiados, sob pena de anulação de sua redação.

**TEXTO A**

*“O que eu quero da vida? Quero ser feliz! Mas o que é ser feliz? Eis a questão!  
Para uns a felicidade está em buscar o prazer. Para outros, os prazeres provocam instabilidade, dor e sofrimento, por isso o ideal seria sufocar as paixões. Há quem pense que a perfeita felicidade só se encontra na vida futura, realizando-se em Deus. Para outros, ainda, não é a felicidade que importa, o que vale é agir conforme o dever.*

Essas questões, que certamente qualquer pessoa já se colocou muitas vezes, também têm sido preocupação dos filósofos através dos tempos. [...] Geralmente, quando falamos em *moral*, nos referimos às regras de conduta aceitas por um grupo ou pessoa. Ora, uma das preocupações do homem ao se comportar moralmente é saber distinguir o bem do mal, já que agir moralmente é agir de acordo com o bem. Portanto, o sujeito moral, ao se perguntar como deve agir em determinada situação, certamente se aproxima de outras questões mais teóricas e abstratas tais como: em que consiste o bem? qual é o fundamento da ação moral? qual é a natureza do dever? Colocando tais questões, estará entrando no campo da *ética*, teoria que realiza a reflexão crítica sobre a experiência moral e que tem por fim discutir as *noções e princípios que fundamentam a conduta moral.*”

Fonte: ARANHA, Maria Lúcia de Arruda e MARTINS, Maria Helena Pires Martins. Temas de Filosofia. 1ed. São Paulo : Moderna, 1992.

**TEXTO B****Epidemiologia da cola**

Hélio Schwartzman

Harvard investiga um caso de cola em massa. Mais de cem estudantes dessa instituição, que é provavelmente a universidade mais prestigiada do mundo, teriam cometido fraudes variadas no curso de Introdução ao Congresso. Eles poderão ser suspensos ou até ter seus diplomas revogados. Para o reitor, o caso é sem precedentes. Será?

A epidemiologia da cola sugere que não. Um trabalho de 2005 de Donald McCabe mostrou que 70% dos alunos do ensino médio de escolas públicas dos EUA admitiam ter colado em testes. Entre estudantes de instituições privadas, o índice caía para 50%. No Brasil, pesquisa Datafolha de 2009 revelou que 31% da população reconhecia já ter colado.

O fenômeno transcende a escola. Uma empresa de recursos humanos de Wisconsin divulga anualmente, desde 1995, seu Índice do Mentiroso, isto é, a proporção de CVs fraudulentos que recebe. Em 2011, a taxa foi de 27,3%, o recorde histórico.

Estudiosos da mentira, como o psicólogo Robert Feldman, autor de "The Liar in Your Life", chegam bem perto de afirmar que o engodo está inscrito em nosso DNA. Um trabalho do próprio Feldman mostrou que, durante uma conversação de apenas dez minutos, duas pessoas que não se conhecem mentem uma média de três vezes cada. Por quê?

Aqui há várias teorias. Feldman afirma que a razão principal é que mentir, seja para si próprio, na forma de autoengano, seja para os outros, confere vantagens ao burlador. Dan Ariely, em "The (Honest) Truth about Dishonesty", que já discuti aqui, avança um pouco e sugere que nosso comportamento é uma solução de compromisso entre a busca por benefícios e a preservação da autoimagem como pessoa honesta. Resultado: roubamos só um tiquinho.

Diante disso e considerando que os alunos de Harvard ainda fazem parte do gênero humano, descobrir que também eles colam não é tão surpreendente assim.

Fonte: <http://www1.folha.uol.com.br/colunas/helioschwartzman/1151396-epidemiologia-da-cola.shtml>, Acesso em: 11 de outubro de 2012.

## TEXTO C



,Disponível em: [http://www.ivancabral.com/2007\\_06\\_01\\_archive.html](http://www.ivancabral.com/2007_06_01_archive.html)  
Acesso em: 11 de outubro de 2012.





**MINISTÉRIO DA EDUCAÇÃO  
SECRETARIA DE EDUCAÇÃO PROFISSIONAL E TECNOLÓGICA – SETEC  
INSTITUTO FEDERAL DE EDUCAÇÃO, CIÊNCIA E TECNOLOGIA DO SUL DE  
MINAS GERAIS**

**Processo Seletivo 1º Semestre de 2013 – Prova: 2/12/2012**

**GABARITO – CURSOS SUPERIORES**

---

## RASCUNHO

1.	
2.	
3.	
4.	
5.	
6.	
7.	
8.	
9.	
10.	
11.	
12.	
13.	
14.	
15.	
16.	
17.	
18.	
19.	
20.	
21.	
22.	
23.	
24.	
25.	

26.	
27.	
28.	
29.	
30.	
31.	
32.	
33.	
34.	
35.	
36.	
37.	
38.	
39.	
40.	
41.	
42.	
43.	
44.	
45.	
46.	
47.	
48.	
49.	
50.	